

## التأهب لحالات الطوارئ

26 سبتمبر 2025

### النقاط الرئيسية

- تتوقع العمليات القُطرية حالات الطوارئ بصورةٍ استباقية وتنفيذ إجراءات التأهب والاستجابة ذات الصلة. وعند حدوثها، تنفذ العمليات استجابةً سريعة وتواصل مسيرتها لضمان توفير الأمان والسلامة للجميع، واحترام الحقوق الأساسية وتلبية الاحتياجات.
- تُجري العمليات القُطرية تحليل المخاطر بصورةٍ منهجية، وترصد بانتظام تطور المخاطر التي قد تؤدي إلى حدوث حالة طوارئ، وتضع خطط طوارئ قائمة على السيناريو.

### 1. لمحة عامة

يركّز هذا الإدخال على توفير الإرشادات إلى العمليات القُطرية بشأن التأهب لجميع حالات الطوارئ الإنسانية المتوقعة التي قد تشارك فيها المفوضية السامية للأمم المتحدة لشؤون اللاجئين، سواء كانت نابعة من نزاع مسلّح أو أعمال عنف أو انتهاكات لحقوق الإنسان، و/أو أخطار طبيعية وتغير المناخ وأحداث أو ظروف بيئية أخرى. ويصف كذلك الأنشطة الرئيسية في التأهب لحالات الطوارئ على النحو الآتي:

1- [تحليل ورصد مخاطر الطوارئ](#) (رابط داخلي للمفوضية) للحالات الطارئة الجديدة أو المتصاعدة

2- [التخطيط للطوارئ](#) (رابط داخلي للمفوضية) وتنفيذ إجراءات التأهب، ولا سيما للعمليات التي تواجه مخاطر مرتفعة للحالات الطارئة الجديدة أو المتصاعدة

## الركائز الأساسية للتأهب للطوارئ



## 2. الصلة بعمليات الطوارئ

يُشير التأهب لحالات الطوارئ إلى الإجراءات والتدابير المتخذة قبل بدء حالة الطوارئ من أجل تحسين الفعالية والكفاءة ودقة التوقيت والمساءلة للاستجابات الجارية لإنقاذ الأرواح وتوفير الحماية. وعندما تستثمر الجهات الفاعلة في مجال العمل الإنساني في تدابير التأهب لأزمة وشيكة أو متوقعة الحدوث، فهذا يعني أنها تساعد في التخفيف من معاناة الأشخاص من خلال ضمان تنفيذ الاستجابات في الوقت المناسب من أجل تلبية الاحتياجات الملحة والفورية والمنقذة للأرواح بأكبر قدرٍ من الفعالية والكفاءة.

تقدّم [إرشادات التأهب لحالات الطوارئ لدى المفوضية \(UNHCR-OG-2023-02\)](#) (منشور صادر باللغة الإنجليزية) إطاراً عملياً لدعم التشغيل والتنفيذ الفعال [لسياسة التأهب والاستجابة لحالات الطوارئ لدى المفوضية \(UNHCR/HCP/2023/01\)](#). تُعدّ سياسة الطوارئ إطاراً جامعاً، بينما الإرشادات هي أداة من شأنها مساعدة المفوضية وموظفيها والقوة العاملة التابعة لها في الوفاء بمسؤولياتهم المتعلقة بتدابير التأهب وفقاً لسياسة الطوارئ.

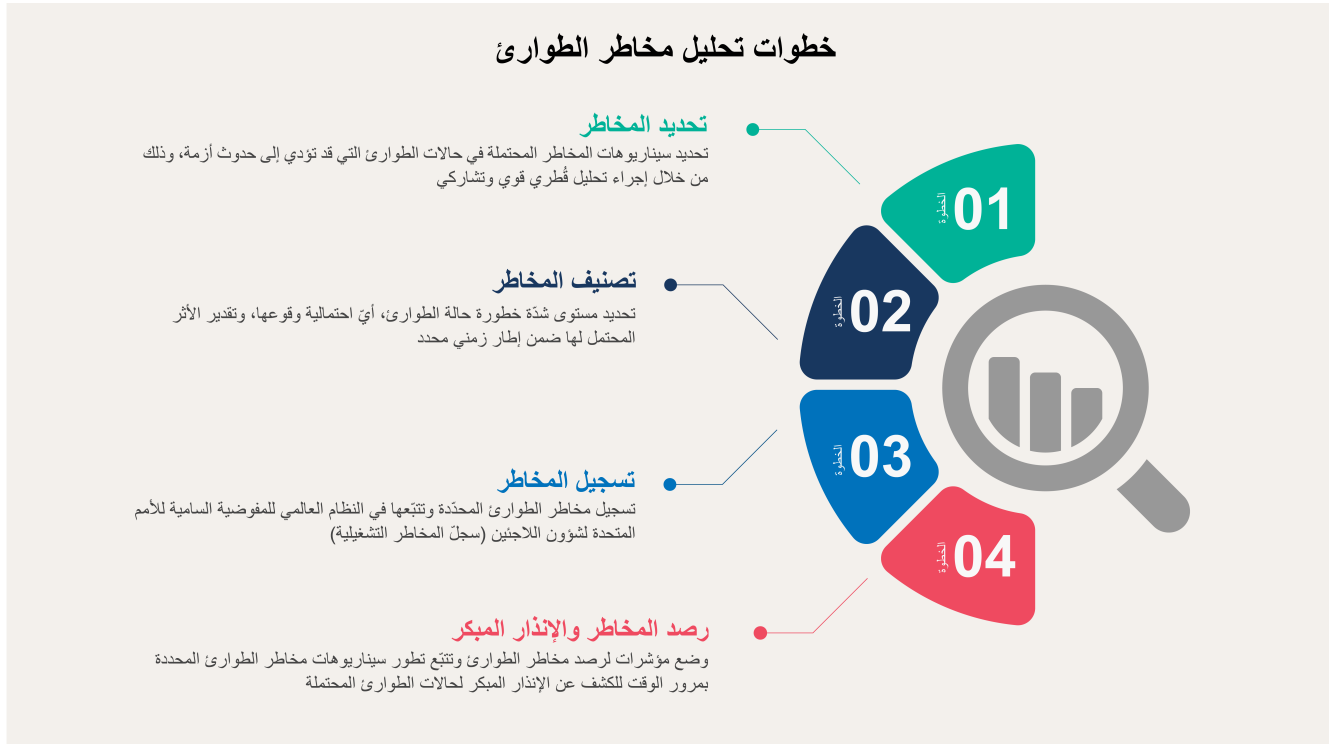
يلخص هذا الإدخال النقاط الرئيسية من إرشادات التأهب لحالات الطوارئ.

## 3. التوجيه الرئيسي

## 1- تحليل مخاطر الطوارئ ورصدها

تُعد الإدارة الحازمة للمخاطر هي المفتاح للتأهب الاستباقي. وتحليل مخاطر الطوارئ هو عبارة عن عملية شاملة لتحديد وتصنيف وتسجيل هذه المخاطر، يليها رصد المخاطر في الحالات الطارئة التي يستند إليها التخطيط للطوارئ. وتُجرى هذه العملية في ورشة عمل يُشارك فيها فريق متعددة الوظائف. ويجب أن يتم إشراك الإدارة العليا وجميع الموظفين الرئيسيين الدوليين والمحليين المنخرطين في عملية التخطيط وصنع القرارات. وفي حال كان للعملية القطرية مكاتب متعددة، يجب أن يشمل استعراض المخاطر موظفين من جميع المواقع.

يجب أن تُجرى جميع العمليات القطرية تحليل مخاطر الطوارئ بناءً على احتمال وقوعها وأثرها على حالات الطوارئ المستجدة أو المتصاعدة. ونظراً إلى طبيعة أحداث الطوارئ التي لا يمكن التنبؤ بها أحياناً وللحاجة الأساسية إلى التأهب لها، يجب أن ترصد العمليات المخاطر باستمرار وتحافظ على استعراض مستمر لأي مخاطر محتملة أو مستجدة أو متصاعدة للحالات الطارئة.



تقدّم مصفوفة تصنيف المخاطر تعريف الاحتمالية والأثر المرتبطين بمخاطر الطوارئ، هذا فضلاً عن آلية تحديد مستوى المخاطر.

## مصفوفة تصنيف مخاطر الطوارئ

## الأثر

قدرات الاستجابة الحالية في حالات الطوارئ (المفوضية السامية للأمم المتحدة لشؤون اللاجئين، والحكومة، ووكالات الأمم المتحدة الأخرى، والمنظمات غير الحكومية، والمجتمعات المضيفة) للاستجابة للسجناء المتوقع وعدد المحتمل للأشخاص الذين يُحتمل احتياجهم إلى المساعدات الإنسانية.

## تصنيف المخاطر

الاحتمالية	قدرة الحكومة على الاستجابة لحالات الطوارئ كافية لتغطية الاحتياجات	قدرة الاستجابة المشتركة بين الوكالات في الدولة كافية لتغطية الاحتياجات التي لا تستطيع الحكومة تلبيتها	هناك حاجة إلى موارد جديدة (تصل إلى 30% من العمليات الحالية) لتغطية الاحتياجات قد لا تكون هناك حاجة إلى الحصول على دعم من المكتب الإقليمي	هناك حاجة إلى موارد جديدة (ما بين 31% و79% من العمليات الحالية) لتغطية الاحتياجات الدعم من المكتب الإقليمي والمقرات الرئيسية مطلوبة	هناك حاجة إلى موارد جديدة (أكثر من 80% من العمليات الحالية) لتغطية الاحتياجات الدعم من المكتب الإقليمي والمقرات الرئيسية مطلوبة
النتيجة	1. غير ملحوظ	2. ثانوي	3. معتدل	4. كبير جداً	5. كارثي
5. مرتفع للغاية	منخفض	متوسط	مرتفع	مرتفع	مرتفع
4. مرتفع	منخفض	متوسط	متوسط	مرتفع	مرتفع
3. متوسط	منخفض	منخفض	متوسط	*متوسط	مرتفع
2. منخفض	منخفض	منخفض	منخفض	*متوسط	*متوسط
1. منخفض جداً	منخفض	منخفض	منخفض	منخفض	*متوسط
50 - 100%					
31 - 50%					
16 - 30%					
6 - 15%					
0 - 5%					

\* يرجى توخي الحذر: يوجد في الوقت الحالي طوارئ متوسطة، ولكن يُحتمل أن تصبح عالية الخطورة. درجة الأثر هي 4 (كبير جداً) و5 (كارثي) بغض النظر عن الاحتمالية.

تنشر المفوضية لمحة عامة شاملة عن مخاطر الطوارئ على [بوابة التأهب والاستجابة لحالات الطوارئ](#) (رابط داخلي للمفوضية).

## أدوات مفيدة لتحليل مخاطر الطوارئ (رابط داخلي للمفوضية)

◦ تُفيد أداة [Kobo لتحليل المخاطر](#) في توجيه العمليات القطرية من خلال عملية تحديد الخطر ووضع السيناريو وتصنيف المخاطر، وتهدف إلى مساعدة العمليات في تنظيم عملية تحليل المخاطر ووضع سيناريوهات تساعد في التخطيط للطوارئ.

◦ تقدّم أداة [إدارة المخاطر لحالات الطوارئ](#) أمثلة عن الأسباب والأحداث المرتبطة بالمخاطر، وآليات التعامل الاستباقية والتفاعلية للعمليات القطرية عند تسجيل مخاطر الطوارئ في سجل المخاطر التشغيلية التابع لإدارة المخاطر المؤسسية.

للحصول على مزيد من المعلومات عن الأدوار المنوطة بالمفوضية لتحليل المخاطر في أوضاع اللجوء والنزوح الداخلي والأوضاع والتدفقات المختلطة، يُرجى الاطلاع على [إرشادات التأهب والاستجابة لحالات الطوارئ](#).

## 2- التخطيط للطوارئ وتنفيذ إجراءات التأهب

إنَّ التخطيط للطوارئ يضمن تنفيذَ استجابةٍ فعّالة في الوقت المناسب عندما تحدث حالة الطوارئ. وتماشياً مع [سياسة الطوارئ](#)، يتعيّن على العمليات القُطرية التي تواجه مخاطر مرتفعة لحالة طوارئ مستجدة أو متصاعدة أن تضع خطط طوارئ قائمة على السيناريو بالتعاون مع النظراء الحكوميين وشركاء آخرين. ويُنصح بشدّة بوضع خطة طوارئ عندما يصنّف مستوى المخاطر على أنّه متوسط.

ينطبق ذلك في جميع الأوضاع (اللاجئون والنازحون داخلياً والأوضاع المختلطة والتدفقات المختلطة). للحصول على مزيد من المعلومات عن الأدوار المنوطة بالمفوضية في التخطيط للطوارئ في أوضاع اللجوء والنزوح الداخلي والأوضاع المختلطة والتدفقات المختلطة، يُرجى الاطلاع على إرشادات التأهب والاستجابة لحالات الطوارئ.

توضّح خطة الطوارئ القائمة على السيناريو الإجراءات التي يتعيّن اتّخاذها، وتذكر الجهات المعنية باتّخاذها، وأماكن التنفيذ والموارد المتاح استخدامها فوراً خلال مرحلة الاستجابة الأولية لحالة الطوارئ (على مدار الأشهر الثلاثة الأولى)، وذلك في حال حدوث سيناريو محدّد وبمجرد أن تجتمع المسببات المفعّلة التي سبق وتمّ تحديدها. يجب إعداد خطة طوارئ تعكس مسؤوليات التنفيذ والتنسيق المنوطة بالمفوضية وكذلك أهدافها ونتائجها، على النحو التالي:

◦ استراتيجية استجابة عملية وواضحة وقائمة على السيناريو تعكس الاتفاق بين المفوضية والحكومة وسائر الشركاء؛

◦ لمحة عامة عن الموارد المطلوبة للاستجابة لسيناريو المخاطر العالية خلال الأشهر الثلاثة الأولى من الاستجابة، والجهة المعنية بتوفير هذه الموارد/آليات توفير الموارد؛

◦ فهم توقيت وكيفية تفعيل خطة الطوارئ (بناءً على المسببات وآليات رصد المخاطر المتفق عليها)؛

◦ رفع مستويات التأهب من خلال تنفيذ إجراءات التأهب؛

◦ تنفيذ الاستجابة في الوقت المناسب من أجل حماية النازحين قسراً والأشخاص عديمي الجنسية.

وفي إطار التخطيط للطوارئ، تحدّد العمليات القُطرية إجراءات التأهب الرئيسية التي ستُنفَّذ من أجل تفعيل الاستجابة المزمعة لحالة الطوارئ. وتُنظّم قائمة إجراءات التأهب المنصوص عليها في الإرشادات حسب المجال الوظيفي، بما يعكس الدور المنوط بالمفوضية في أوضاع اللجوء، والقيادة المخصصة لمساءلة المفوضية في أوضاع النزوح الداخلي، إلى جانب التزامها التنفيذي في أوضاع النزوح الداخلي.

أدوات مفيدة في التخطيط للطوارئ (رابط داخلي للمفوضية)

◦ [مكتبة خطط الطوارئ](#)

○ [الإجراءات التشغيلية الموحدة في التخطيط للطوارئ](#)

## 4. السياسات والمبادئ التوجيهية

[Arabic\) Guidance on Emergency Preparedness UNHCR-OG-2023-02.pdf\)](#)

المرافق

[Arabic\) Annex 7 List of Preparedness Actions\)](#)

[Arabic\) Note on Risk Ranking for Emergency Risks.pdf\)](#)

[Arabic\) Contingency plan template 2023.docx\)](#)

## 5. الروابط

[بوابة التأهب والاستجابة لحالات الطوارئ \(الوصول مُتاح لموظفي المفوضية فقط\)](#)

## 6. جهات الاتصال الرئيسية

وحدة التأهب للطوارئ، شعبة دعم الطوارئ والبرامج

[hqepr@unhcr.org](mailto:hqepr@unhcr.org)